

## FICHE TECHNIQUE

Version mars 2020

### CONTACTS

#### BOOKING :



Christophe : [tour@labelfolie.com](mailto:tour@labelfolie.com) - +33 (0)6 61 54 40 29

Camille : [diff@labelfolie.com](mailto:diff@labelfolie.com) - +33 (0)6 19 67 45 04

Solène : [solene@labelfolie.com](mailto:solene@labelfolie.com) - +33 (0)6 19 34 35 19

#### TECHNIQUE :

##### Régie son

Jérôme RIO : +33 (0)6 15 77 58 62 / [jeromerio@yahoo.com](mailto:jeromerio@yahoo.com)

##### Régie lumière

Gil RIBES : +33 (0)6 38 93 13 92 / [gil.ribes@gmail.com](mailto:gil.ribes@gmail.com)

**CETTE FICHE TECHNIQUE FAIT PARTIE INTEGRANTE DU CONTRAT.**  
**MERCI DE LA LIRE ATTENTIVEMENT.**  
**EN CAS DE PROBLEME, VEUILLEZ CONTACTER LES REGISSEURS CONCERNES, UNE**  
**SOLUTION SERA CERTAINEMENT ENVISAGEABLE !**

## PLATEAU

- Dimensions 6m x 6m hors pendrillons
- 1 rideau de fond noir
- Pendrillons pour pendrillonnage à l'Italienne (voir plan de feu)
- 4 frises noires
- Lumière coulisses

## PERSONNEL DEMANDE

	Jour du spectacle
Service matin	<b>Montage + réglages lumière</b> 1 régisseur lumière 1 technicien lumière / Électricien 1 régisseur plateau 1 cintrier (si nécessaire)
Service après-midi	<b>Installation plateau + réglages son</b> <b>Conduite lumière / Balances son</b> 1 régisseur lumière 1 régisseur plateau 1 régisseur son 1 technicien son
Service soir	<b>Représentation + démontage</b> 1 régisseur lumière 1 régisseur plateau 1 régisseur son

## RIDER

### ➤ Nombre de personnes sur la route : 9 à 10 personnes

7 musiciens + 2 régisseurs (+ 1 tour manager)

### ➤ Hébergement :

Prévoir 9 à 10 singles, préférence d'accueil en gîte ou hôtel

### ➤ Parking :

Nous arrivons avec un véhicule mini-van et une voiture

Prévoir l'accès au théâtre ainsi que 2 places de parking pour garer les véhicules durant tout notre séjour.

### ➤ Accueil :

Merci de prévoir une collation à l'arrivée du groupe (café, thé, jus de fruits, bières, vin, charcuterie, pain, gâteaux, yaourt, fruits de saison, ou produits locaux...).

### ➤ Repas :

Repas chaud pour 9 à 10 personnes, avant ou après le concert selon l'heure de passage sur scène.

1 végétarienne + 1 intolérance aux fruits de mer + 1 intolérance au gluten

### ➤ Loges :

- Prévoir 2 loges de 4 personnes

- Quelques boissons fraîches, quelques bières et une à deux bouteilles de vin locaux seraient fort appréciés.

## SON

### ➤ Diffusion FACADE :

- Système 3 voies actives, Line-source de préférence, de puissance et couverture adaptée au lieu : type C.Heil , D'nB, ...  
**La diffusion se doit d'être parfaitement homogène en tout point de la salle,**
- Pour les premiers rangs, merci de prévoir un **FrontFill** via de petites enceintes de marque identique à la façade, si possible directement géré via une matrice/aux de la console (mix dédié).
- *Le régisseur se réserve le droit à toutes modifications des eq/filtage/mise en phase du système.*

**La régie son sera placée en salle avec le public, centrée, au 2/3 de la profondeur, en aucun cas surélevée ou en régie cabine.**

### ➤ Diffusion 6 MIX RETOUR : gérés et égalisés en interne de la console façade :

**6 Wedges coaxiaux 12/15 pouces identiques** : C.Heil, D'n'B ...  
dont une ligne (aux 2) sur  
**1 pieds d'enceinte** juste derrière les violonistes (hauteur bas d'enceinte # 1m70)

### ➤ CONSOLE numérique 40 entrées - 16 bus/aux minimum - 32 faders accessibles : Yamaha CL5/QL5 , Soundcraft Vi, ... avec gestion remote wifi via iPad (fourni).

- Merci de prévoir **1 FX externe de qualité** : type **PCM 81/91/92 Lexicon**, un **compresseur stéréo de qualité en insert sur le master** type Avalon AD2044 ou VT747 sera toujours le bienvenu !
- **PLATEAU** : trois sous-patch pour faire arriver le câblage par l'arrière et les côtés du plateau (voir plan).
- **PLANNING** : prévoir **AU MINIMUM 2 h 30** entre l'arrivée du régisseur son sur le plateau et la fin des balances.  
Un régisseur son et un régisseur plateau compétents seront présents pendant toute la durée de cette préparation.

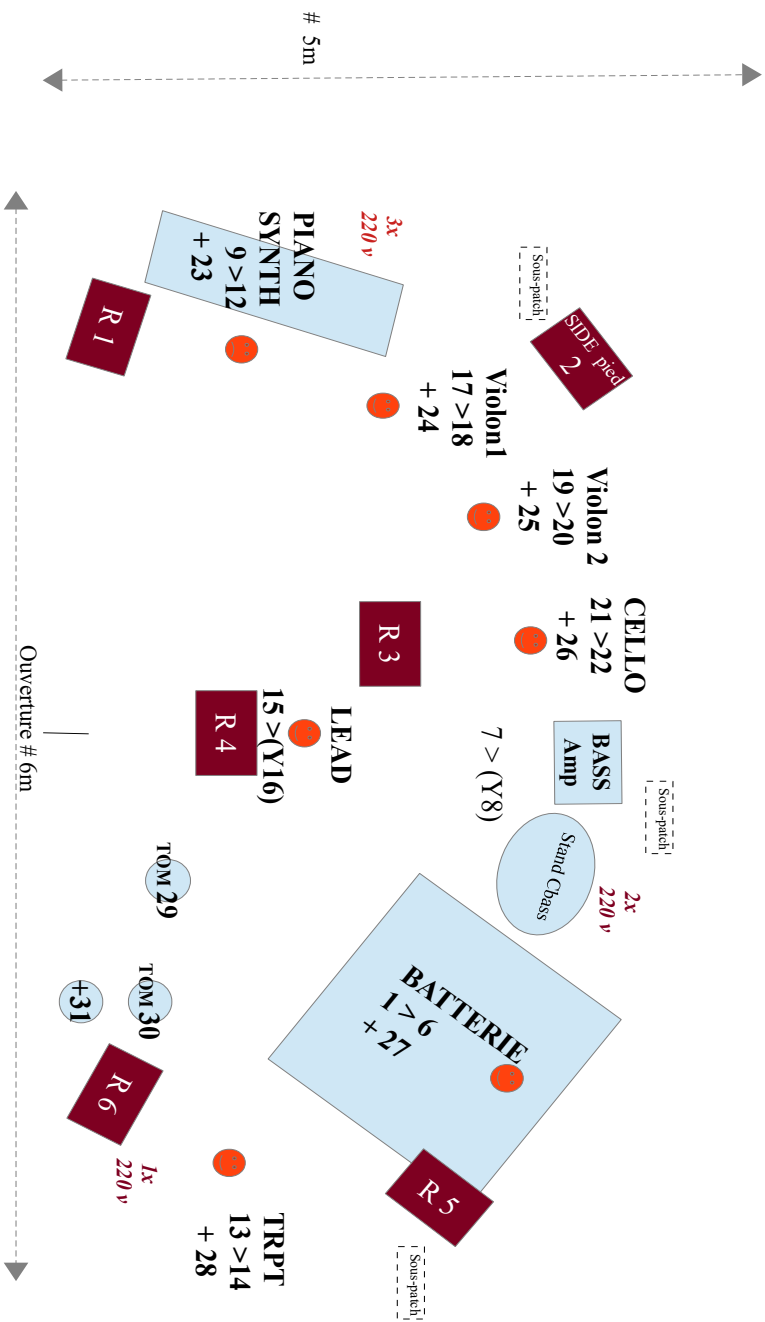
\* EN CAS DE DIFFICULTEE A LOUER LES 4 MICROS DPA 4099 AVEC ACCESSOIRES, NOUS POUVONS VOUS LES FOURNIR A RAISON DE 40€ PAYABLE AUPRES DE L'ASSOCIATION « HIPPOTOUFER ».

## BACKLINE

- **1 PIANO DROIT de concert au diapason à 441Hz**, type Yamaha ... et son **TABOURET** réglable.
- **Le reste des instruments/amplis est apporté par le groupe.**



Merci de faire arriver toutes les lignes micro par les côtés et fond de scène  
ici une proposition en 3 sous-patch



BATTERIE	1	GC	BETA 52		Petit
	2	CC	SM 57		Petit
	3	HH	C 535		Petit
	4	TOM	E 904		
	5	FTOM	E 904		
	6	OH ride	C 414		Grand
BASSES (LEAD)	7	Contre BASSE	DI		
	Y 8	Y Electric BASS	Y MODULE PATCH 8 = 7		
PIANO SYNTH	9	PIANO Lo	KM 184		Grand
	10	PIANO HI	KM 184		Grand
	11	PIANO Plus	BETA 57		Petit + Bonnette
	12	SYNTH Mono	DI		(passive si possible)
TRUMPET	13	TROMPETTE	DPA 4099 T *		Pince DPA Trompette*
	14	TROMPETTE FX	E 906 + DI		Droit
VOIX LEAD	15	VOIX LEAD	SM 58	+ câble xlr 15m	Grand
	Y 16	Y VOIX LEAD FX	Y INPUT PATCH 16 = 15		
CORDES	17	VIOLON 1	DPA 4099 V *		Pince DPA Violon*
	18	DI VIOLON 1	DI		
	19	VIOLON 2	DPA 4099 V *		Pince DPA Violon*
	20	DI VIOLON 2	DI		
	21	CELLO	DPA 4099 C *		Pince DPA Cello*
	22	DI CELLO	DI		(passive si possible)
CHOEURS	23	VOIX PIANO	SM 58		Grand (perche longue)
	24	VOIX VIOLON 1	SM 58		Grand
	25	VOIX VIOLON 2	SM 58		Grand
	26	VOIX CELLO	BETA 57		Grand
	27	VOIX BATTERIE	SM 57		Grand
	28	VOIX TROMPETTE	BETA 57		Grand
TOMS	29	TOM « 29 »	E 904		-
	30	TOM « 30 »	E 904		-
	31	VOIX « 31 »	SM 58		Grand

## LUMIERE

➤ **A fournir par le lieu d'accueil :**

- 41 circuits gradateurs 2KW + circuits lumière public
- 7 PC 2KW
- 6 PC 1KW
- 10 Découpes 1KW, type 614SX
- 2 Découpes 2KW, type 713SX
- 3 Découpes 2KW, type 714SX
- 12 PAR 64 (6x CP61, 6x CP62)
- 6 PAR led RGBW
- 2 demi-séries ACL
- 13 lampes (fournies). Merci de nous fournir 3 grands pieds de micro
- Lumière salle : Elle doit être impérativement pilotable du pupitre
- 1 machine à brouillard + ventilateur
- 2 porte-gobos pour 713SX + 2 porte-gobos pour 714SX
- 1 rouleau de scotch alu noir
- Lumières de coulisse (au lointain)

➤ **Gélatines à fournir :**

GELATINE	LF 132	LF 152	LF 156	LF 158	LF 200	LF 201	LF 205	LF 206
FORMAT								
PC 2KW	3					4		
Découpe 2KW		1						
PC 1KW								6
Découpe 1KW					7	2		1
PAR 64			2	6			4	

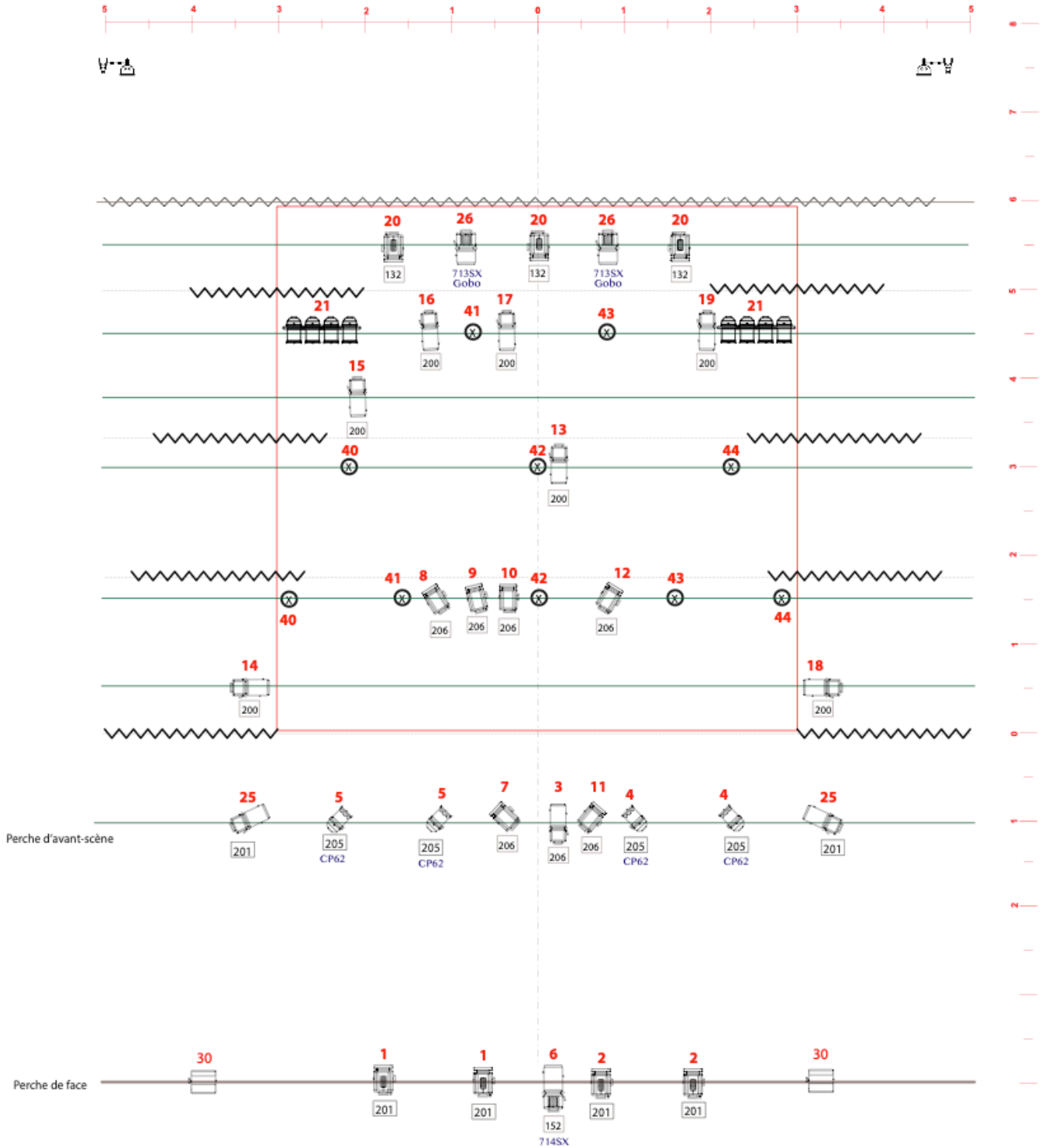
➤ **Matériel apporté par le groupe :**

- Lampes + douilles suspendues et lampes + douilles pour pied de micro (hors pieds)
- Costumes et accessoires

# Des Fourmis Dans Les Mains SEPTET

## PLAN DE FEU 1/2 Implantation perches

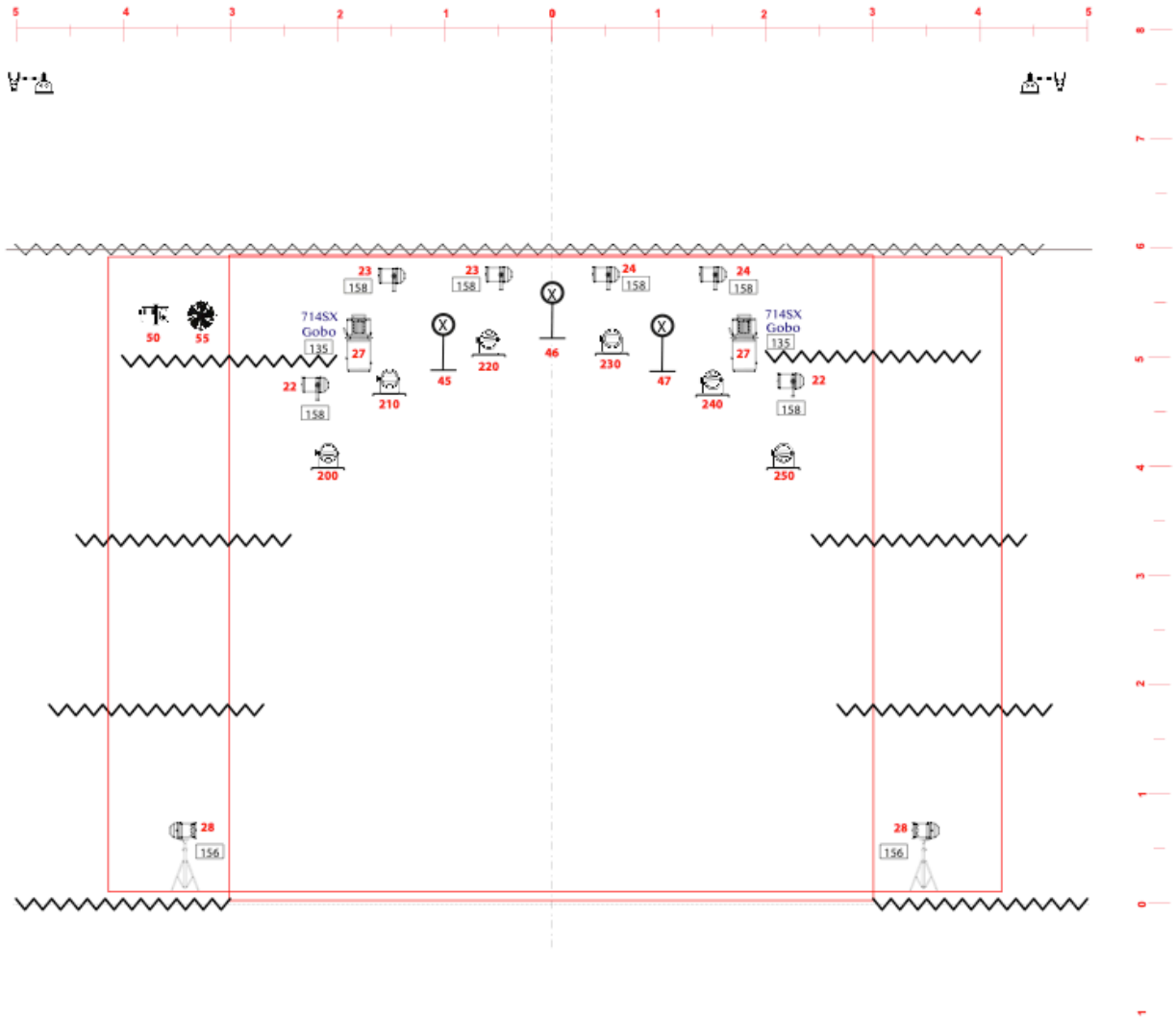
Version mars 2020



**Légende :**

Découpe 2kw 2x 713SX	Découpe 2kw 1x 714SX	PC 1kw x6	Lampe suspendue x10 (fournie)
PC 2kw x7	Découpe 1kw 10x 614SX	PAR 1kw 4x CP62	N° de gélatine "Lee"
ACL	Lumière Public	N° circuit	

Contact Régie Lumière  
Gil RIBES : +33 (0)6.38.93.13.92  
gil.ribes@gmail.com



**Légende :**

PAR LED RGBWS sol x6	PAR64 1kw CP62 sur pied x2	Lampe sur grand pied de micro x3
PAR64 1kw CP61 sur platine sol x6	Découpe 2kw sur platine sol 2x 714SX	Coulisses
Machine à brouillard	Ventilateur graduable	156 N° de gélatine "Lee"
		12 N° circuit

Contact Régie Lumière  
 Gil RIBES : +33 (0)6.38.93.13.92  
 gil.ribes@gmail.com